

Asociación Argentina de Sociología

AAS

N° 57 - Septiembre - 2015



WWW.AASOCIOLOGIA.ORG.AR

ASOCIACIONARGSOCIOLOGIA@GMAIL.COM



Favieri, Francisco
Bianchi, Florencia
Larreta, Gerardo



BOLETÍN INSTITUCIONAL

BOLETÍN INSTITUCIONAL N°57

ASOCIACIÓN ARGENTINA DE SOCIOLOGÍA

AÑO 5 • NÚMERO 57 • SEPTIEMBRE DE 2015

EDITOR RESPONSABLE

FRANCISCO FAVIERI

COLABORADORES/AS

FLORENCIA BIANCHI

GERARDO LARRETA



CORREO ELECTRÓNICO

asociacionargsociologia@gmail.com



PÁGINA WEB

[\(Click aquí\)](#)



FACEBOOK

[\(Click aquí\)](#)



TWITTER

[\(Click aquí\)](#)

DISEÑO DE PORTADA

GERARDO LARRETA

SOBRE AAS

La Asociación Argentina de Sociología (AAS) es una asociación de carácter nacional, que tiene la finalidad social de el bien común, el cooperativismo, la solidaridad y la defensa de los intereses y el desarrollo profesional de los/as académicos/as o profesionales dedicados a la enseñanza, investigación y/o práctica de la sociología en el ámbito de la República Argentina.

La AAS es miembro colectivo regular (con voz y voto, en representación de Argentina) en la Asociación Internacional de Sociología (ISA).

Cuenta con el Centro de Estudios e Investigaciones sociales (CEFIS), que es centro miembro de CLACSO.

ÍNDICE

Presentación	3
II Congreso de la Asociación Argentina de Sociología	4
Ediciones Horizontes Sociológicos	6
Reseña "Panel: El rol de los colegios y Asociaciones"	7
Mesa Temática "Economía Social y Solidaria"	8
Controversias y Concurrencias Latinoamericanas	9
ALAS Costa Rica 2015-Costos de inscripción	10
ALAS Costa Rica 2015	11
ALAS Costa Rica 2015	12
3er Foro ISA de Sociología	13
3er Foro ISA de Sociología	14
3er Foro ISA de Sociología	15
Global Dialogue	16
ISAGRAM	17
issue 132	17
september 2015	17
Posgrados	18
Concursos y convocatorias permanentes	18
Publicaciones Periódicas CLACSO	18
XIII Jornadas AEPA	20
XXIX Congreso Anual de AMEI	21
IV Encuentro Internacional de Investigación de Género	22
VIII Jornadas de Jóvenes Investigadores	23
4to Encuentro Nacional de Jóvenes Investigadores	24
IV Jornadas de Iniciación a la Investigación Interdisciplinaria	25
XVI Congreso Nacional y VI Latinoamericano de Sociología Jurídica	26
Maestría en Demografía (9na Cohorte)	27
Revista: De Prácticas y Discursos	28
ODISEA. Revista de Estudios Migratorios	29
REVIISE- Revista de Ciencias Sociales y Humanas	30
Libros	31



ASOCIACIÓN ARGENTINA DE SOCIOLOGÍA



ASOCIACIÓN ARGENTINA DE SOCIOLOGÍA

PRESENTACIÓN

BOLETÍN INSTITUCIONAL N°57

Estimados/as colegas:
Tenemos el agrado de enviarles el boletín del mes de Septiembre
Cordiales saludos

BERNARDO MARESCA
SECRETARIO GENERAL

ALICIA I. PALERMO
PRESIDENTA

APOYO

Lamentamos comunicar el fallecimiento de la madre de nuestra socia e integrante de la CD, Silvia Lago Martínez. Acompañamos a nuestra colega en este difícil momento.

COMISIÓN DIRECTIVA

II CONGRESO DE LA ASOCIACIÓN ARGENTINA DE SOCIOLOGÍA



ASOCIACIÓN ARGENTINA DE SOCIOLOGÍA

LAS CIENCIAS SOCIALES EN AMÉRICA LATINA Y EL CARIBE HOY: PERSPECTIVAS, DEBATES Y AGENDAS DE INVESTIGACIÓN.
 Del 8 al 10 de Junio de 2016. Villa María, Córdoba

ORGANIZAN

Asociación Argentina de Sociología
 Licenciatura en Sociología
 IAPCS-UNVM

FUNDAMENTACIÓN

En las últimas décadas, en buena parte de América Latina, se han producido procesos de cambio y de continuidad en materia política, económica y social. En este contexto, tiende a observarse en muchos países de la región una desigualdad persistente –sin menoscabo de las políticas de inclusión y de ampliación de derechos sociales implementadas en varias naciones, con distintos alcances- y se ha generalizado el modelo productivo extractivo-exportador. Este proceso tuvo lugar en un escenario político regional sumamente heterogéneo en términos políticos, coexistiendo –en cada caso nacional- con procesos históricos, orientaciones gubernamentales y fundamentos ideológicos diversos. El neoextractivismo, como modelo de desarrollo, se caracteriza por ciertos rasgos: la

reprimarización de la economía expresada principalmente en la producción agropecuaria y en otras ramas productivas, como la minería; la explotación indiscriminada e irresponsable de los bienes comunes, apropiados y explotados en gran escala por capitales transnacionales depredatorios con facilidades otorgadas por los gobiernos de las diferentes jurisdicciones; la expansión de las fronteras productivas y una desigual división internacional del trabajo que favorece la generación de conflictos ecológicos y territoriales. En este contexto estructural, se profundiza el proceso de agriculturización que promueve el monocultivo intensivo, el desarrollo de proyectos mineros a gran escala y la posibilidad de llevar adelante emprendimientos basados en la fractura hídrica o fracking. Como correlato de estos procesos, comienza a cuestionarse y a discutirse –no sólo dentro de los ámbitos académicos y universitarios, sino también a nivel político y con la concurrencia de múltiples actores y movimientos sociales- el concepto mismo de desarrollo: sobre todo, se vuelve discutible y criticable la concepción meramente economicista y se promueve un concepto de desarrollo más amplio e integral, ligado no sólo a lo económico sino también a lo social y, en general, a lo humano, priorizando la necesidad de repensar y reevaluar las consecuencias de los modelos dominantes de producción y de consumo.

Desde luego, estos procesos son parte de un escenario mucho más amplio y complejo, a nivel latinoamericano y global, en el que emergen problemáticas y conflictos –de orden económico, político, territorial, ambiental, cultural, identitario, societal- que requieren, de manera cada vez más ostensible, de los aportes de los y las analistas sociales. Especialmente, este aporte es posibilitado por los recursos teóricos y metodológicos que los analistas sociales emplean en sus interpretaciones de la realidad social –sin que

esto signifique, desde luego, que pretendan arrogarse el monopolio de la palabra sobre la sociedad-: en tal sentido, los analistas sociales, definiendo los problemas a partir de sus propios criterios de análisis, construyen la realidad. Aquí, podemos recordar las palabras de Howard Becker: “los problemas sociales no existen independientemente de un proceso definicional. No son problemas sociales porque estén en su naturaleza serlo, sino porque alguien los experimenta y define como tales”. El gran aporte que esperamos, como sociedad, de los analistas sociales es, precisamente, la formulación de problemas, cuyas respuestas siempre serán provisorias. Problematizar es construir problemas, razón de ser de ese pensamiento crítico y desnaturalizador tan asociado a la ciencia social y a su promesa, como decía Wright Mills.

En este escenario, y desde el interior del interior de la Argentina, proponemos la realización de este Congreso, a los fines de favorecer un espacio de encuentro e intercambio entre investigadores e investigadoras de la realidad social nacional y latinoamericana, procedentes de diferentes formaciones disciplinarias que contribuyan, desde sus específicos principios de análisis o puntos de vista, a una imaginación sociológica de lo que ocurre actualmente. Asimismo, se favorecerá la participación, en estas jornadas, de militantes de organizaciones y movimientos sociales abocados a luchas específicas, de manera que puedan intercambiar sus experiencias entre sí y con los investigadores sociales y el público en general.

GRUPOS DE TRABAJO

La definición de estos GT responde a un criterio amplio e incluyente, que permita incluir en su matriz a una gran cantidad de trabajos e investigaciones, así como de puntos de vistas teóricos y de enfoques dis-



ciplinarios):

GT 1: América Latina: neoliberalismo, postneoliberalismo. Modelos de desarrollo y posibles escenarios futuros.

GT 2: Educación, políticas educativas y sociedad.

GT 3: Ciencias sociales y ambiente: ¿bienes comunes o recursos naturales?

GT 4: Ciencia, innovaciones tecnológicas y cambio social.

GT 5: Estructura social y desigualdades sociales en sus múltiples dimensiones.

GT 6: Estado, políticas públicas, ciudadanía y organizaciones.

GT 7: Feminismos, estudios de género y sexualidades.

GT 8: Protesta, conflicto y cambio social.

GT 9: Teorías, epistemologías y metodologías en la sociología y demás Ciencias Sociales.

GT 10: Estudios sociales sobre el trabajo.

GT 11: Estudios sociales agrarios.

GT 12: Estudios sociales de la comunicación y de los medios.

GT 13: Estudios sociales de los cuerpos y de las emociones.

GT 14: Estado, democracia, legitimidad y participación política

GT 15: Inclusión social, crecimiento, políticas, programas y proyectos sociales

GT 16: Estudios sociales de las edades, las generaciones y el curso de la vida

En próximas circulares enviaremos las fechas, el formato y la dirección electrónica para enviar resúmenes.



ASOCIACIÓN ARGENTINA DE SOCIOLOGÍA



**UNIVERSIDAD
NACIONAL DE
VILLA MARIA**

EDICIONES HORIZONTES SOCIOLOGICOS



REVISTA DE LA ASOCIACIÓN ARGENTINA DE SOCIOLOGÍA (ISSN 2346-8645)

Llamado permanente a presentación de artículos- Edición Enero-Junio 2015

Horizontes Sociológicos, Revista Argentina de Sociología es una publicación internacional de la AAS que publica trabajos originales e inéditos del campo de las Ciencias Sociales. Su periodicidad es semestral. Están invitados a publicar investigadores y estudiosos de las más variadas problemáticas y disciplinas de las Ciencias Sociales, del ámbito nacional e internacional

La Revista cuenta con las siguientes secciones:

- Sección Permanente Sur Sur
- Dossier temático (varía en cada número)
- Artículos (de investigaciones científicas, de reflexión sobre un problema o un tópico particular)
- Comentarios de libros (publicados recientemente y/o de interés para la revista)

Las normas pueden consultarse en [\(Click aquí\)](#)

Los artículos deben ser enviados a: horizontesociologicos@gmail.com



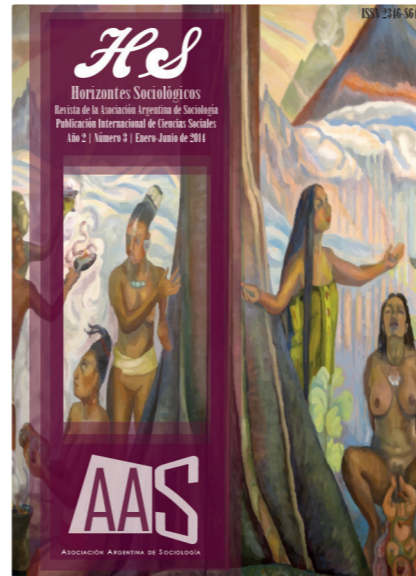
Horizontes Sociológicos

Revista de la Asociación Argentina de Sociología

EDICIONES ANTERIORES



Julio-Diciembre 2015



Enero-Junio 2014



Julio-Diciembre 2014



Enero-Julio 2015
Descargar último número
[\(Click aquí\)](#)

PARA DESCARGAR TODOS LOS NÚMEROS

[\(Click aquí\)](#)

RESEÑA “PANEL: EL ROL DE LOS COLEGIOS Y ASOCIACIONES”

2DAS JORNADAS DE SOCIOLOGÍA: BALANCES Y DESAFÍOS DE UNA DÉCADA LARGA (2001-2015)

28 de Agosto de 2015



En el marco de las 2DAS JORNADAS DE SOCIOLOGÍA de Mendoza se desarrolló el panel “El Rol de los Colegios y Asociaciones de Sociología en la Profesionalización de la Disciplina”, con la presencia de Catalina Ramírez, presidenta del Colegio de Sociólogos de Chile; Laura Cortese y Noelia Gutiérrez de la Ex-Asociación de Sociólogos de Mendoza y Alicia Itatí Palermo, presidenta de la Asociación Argentina de Sociología.

Las representantes de la EX-ASOCIACIÓN DE SOCIÓLOGOS DE MENDOZA abrieron el panel relatando su experiencia como colectivo profesional. Fundada en 2009, la asociación tuvo el objetivo inicial de jerarquizar la actividad de los sociólogos y sociólogas de Mendoza mediante el impulso de una Ley profesional que regule el campo e incumbencias de la profesión. El proyecto de Ley ingresó en 2011 en la legislatura provincial, aunque no fue tratado. Por otro lado, relataron diversas experiencias que, como colectivo profesional, sobrellevaron en el intento de convocar profesionales dentro de la asociación. La asociación cesanteó sus actividades en el año 2014, principalmente por la

imposibilidad de auto - subvencionarse.

Catalina Ramírez, del COLEGIO DE SOCIÓLOGOS DE CHILE, hizo hincapié en la necesidad de sostener un perfil profesional crítico y comprometido con lo SOCIAL. Describió la historia del Colegio de Sociólogos de Chile, el



De Izq a der: Laura Cortese, Noelia Gutierrez, Coord. María Agustina Díaz, Alicia Itatí Palermo y Carolina Ramírez

cual tuvo su origen (1982) como forma de apoyo y protección de los sociólogos y sociólogas chilenas ante la dictadura militar. Debido a esto el colegio perdió vigencia para sus afiliados llegado el fin del régimen militar y recién en 2012, en el marco de las reuniones de SOCIORED y por iniciativa de 14 universidades es refundado, manteniendo actividades hasta la fecha.

Por último, Alicia Itatí Palermo, presidenta de la ASOCIACIÓN ARGENTINA DE SOCIOLOGÍA, comenzó su exposición con una reseña histórica en la que destacó el COLEGIO DE GRADUADOS DE SOCIOLOGÍA, creado en el año 1975. El hecho de que al año siguiente tuviera lugar el golpe de estado que dio inicio a una dictadura militar

que duró hasta 1983 posibilitó que se constituyera en un espacio de encuentro, debate y lucha. Reseñó las etapas de profesionalización de la sociología en Argentina. Posteriormente señaló el importante nivel de desarrollo y visibilidad de la Asociación Argentina de Sociología, logrado en cinco años de existencia a partir de actividades como: la co-organización junto con la Asociación Latinoamericana de Sociología del II ISA Forum; la realización del I congreso de la AAS, pre ALAS 2014; la creación de un centro de investigaciones miembro de CLACSO; la constitución del Comité consultivo de directores de carreras de sociología; la revista Horizontes Sociológicos y el boletín institucional; el importante trabajo realizado desde la comisión de prensa; la participación en la coordinación de la Red de Asociaciones nacionales de sociología del Alas, la participación como miembro regular en el Consejo de Asociaciones nacionales de la Asociación Internacional de sociología, entre otras relevantes actividades. Pero por sobre todo, destacó el aporte de esta asociación al conocimiento crítico de la sociedad.

El debate posterior se abrió a la opinión de profesionales y alumnos, donde se destacó la importancia de la organización profesional para la defensa y jerarquización de la actividad, las dificultades sobrellevadas en el ejercicio profesional, la necesidad de definición de las incumbencias profesionales y los problemas referidos a la matrícula estudiantil en las carreras. Como punto común se acordó la importancia de la recuperación de la Asociación de Sociólogos de Mendoza (que actualmente no se encuentra en funcionamiento) y la necesidad de diálogo de las asociaciones con las carreras de sociología.

EL PANEL concluyó con señalar la importancia de generar un espacio de discusión profesional y José Luis Jofré – director de la carrera de sociología de la UNCuyo- se propuso como organizador de un evento de carácter exclusivamente profesional para el año 2016.

MESA TEMÁTICA “ECONOMÍA SOCIAL Y SOLIDARIA”

2DAS JORNADAS DE SOCIOLOGÍA: BALANCES Y DESAFÍOS DE UNA DÉCADA LARGA (2001-2015)

27 y 28 de Agosto de 2015



ASOCIACIÓN ARGENTINA DE SOCIOLOGÍA

Se realizó en el marco de las Jornadas de Sociología que se llevaron a cabo en la Facultad de Ciencias Políticas y Sociales. La mesa fue organizada entre el área de Articulación Social e Inclusión Educativa y el Programa Construyendo Redes Emprendedoras en Economía Social CREES-UNQuilmes.

En el marco de las Jornadas de Sociología que se realizaron en la Facultad de Ciencias Políticas y Sociales de la UNCUYO, se presentó una mesa sobre Economía Social y Solidaria (ESS) organizada conjuntamente entre el Programa Construyendo Redes Emprendedoras en Economía Social CREES-UNQuilmes y la línea de ESS que se lleva a cabo el área de Articulación Social e Inclusión Educativa.

La propuesta de trabajo para esta mesa, en el marco de las Jornadas de Sociología de la

UNCuyo, buscó innovar en la dinámica de intercambio entre los expositores a la hora del encuentro académico. De esta manera, se buscó explicitar propuestas acerca de la ESS junto a las organizaciones y que fueran éstas últimas quienes contasen su experiencia. Entonces, desde allí

ron de la mesa. Estas organizaciones son: Cooperativa de Recuperadores Urbanos de Mendoza (COREME) ubicada en Las Heras, La Unión de Trabajadores Rurales Sin tierra (UST), sede Jocolí-Lavalle y la Asociación de Productores Agropecuarios de Cuyo (APAC) ubicada en Fray Luis Beltrán- Maipú.



Esta actividad permitió la articulación entre referentes de la ESS de diferentes Universidades del País entre sí y con las organizaciones de Mendoza. Es decir, se logró vivenciar el escenario donde las organizaciones trabajan como espacio de problematización complementario y reconocimiento de las experiencias territorialmente situadas.

Para más información ([Click aquí](#)) o comunicarse al 4135000 int. 3015/3011 o a inclusion@uncu.edu.ar

re-pensar los conceptos teóricos que pretenden dar cuenta de tales experiencias.

Consecuentemente, se realizó al día siguiente una jornada de visita e intercambio entre los y las integrantes de la mesa “Economía Social y Solidaria: del neoliberalismo a la década larga. Avances, límites y desafíos” y algunas organizaciones sociales de la ESS de Mendoza con las que se trabaja desde la línea de ESS y que participa-

CONTROVERSIAS Y CONCURRENCIAS LATINOAMERICANAS

ENERO-JUNIO 2015

Nuevo Número

Este número de la revista Controversias y Concurrencias Latinoamericanas, está en la línea de la política editorial que se ha venido desarrollando en estos últimos años desde ALAS, de difusión de los artículos presentados en sus grupos de trabajo y pre ALAS y asimismo de articulación con otras instituciones y asociaciones de ciencias sociales de América Latina y el Caribe, con las que nuestra asociación tiene intercambio fecundo y permanente.

Por ello, la revista está abierta a la posibilidad de recibir propuestas de dossier con temáticas relevantes para nuestra región, con participación de académicos/as e investigadores de distintos países, tanto de nuestra asociación como de otras con la que mantenemos articulación.

Publicamos en este número dos artículos presentados en el pre Alas: "Estado, sujetos y poder en América Latina: debates en torno de la desigualdad", que tuvo lugar en Calafate, Argentina y fue coordinado por Silvia Grinberg y Lucas Bang.

Asimismo, el dossier "Infancias y juventudes en América Latina: producciones socio-estatales, políticas públicas y prácticas sociopolíticas", fue coordinado por Melina Vázquez, Eduardo Langer, María Camila Ospina Alvarado y Liliana Galindo Ramírez. Este último dossier recoge los resultados de un trabajo colectivo desarrollado por investigadores e investigadoras de América Latina y el Caribe en el marco del Grupo de Trabajo (GT) Clacso Juventudes, Infancias: culturas y políticas e instituciones sociales. GT en el que conluyen investigadoras e investigadores de América Latina y del Caribe. Clacso es una de las instituciones más relevantes de América latina y el Caribe, y cuya participación en los congresos y pre congresos de la Asociación Latinoamericana de Sociología, está presente de diversas maneras, entre ellas con reuniones de sus grupos de trabajo, con participación de destacados especialistas en paneles y o conferencias, con presentación de publicaciones o participación en las reuniones de la Red de revistas del Alas, Revistalas.

Los/as invitamos a disfrutar de este número y como siempre, a presentar propuestas de dossier para próximos números de CyCL, siempre en concordancia con nuestra política editorial de publicar artículos de temas relevantes para América latina y el Caribe, desde una perspectiva de pensamiento y análisis crítico.

Marcelo Arnold
Nora Garita
Eduardo Sandoval Forero
Alicia Itaí Palermo



Descargar revista ([Click aquí](#))

ALAS COSTA RICA 2015-COSTOS DE INSCRIPCIÓN

PUEBLOS EN MOVIMIENTO: UN NUEVO DIÁLOGO EN LAS CIENCIAS SOCIALES

29 de Noviembre al 4 de Diciembre del 2015



Congreso ALAS 2015 Costa Rica, Costos de Inscripción

Participantes	Plazos	Cuota en dólares
Profesionales en Sociología y afines	Del 14 de abril al 15 de junio del 2015	\$ 150,00
	Del 16 de junio al 30 setiembre del 2015	\$ 175,00
	Del 01 octubre 2015 en adelante	\$ 200,00
Estudiantes (presentar comprobante)	Del 14 de abril al 30 setiembre del 2015	\$ 75,00
	Del 01 octubre 2015 en adelante	\$ 100,00



TEC | Tecnológico de Costa Rica



vivamos el poder transformador de la cultura

ALAS COSTA RICA 2015

PUEBLOS EN MOVIMIENTO: UN NUEVO DIÁLOGO EN LAS CIENCIAS SOCIALES
29 de Noviembre al 4 de Diciembre del 2015

•••

DRA. NORA GARITA

*PRESIDENTA COMITÉ ORGANIZADOR
XXX CONGRESO*

Al proponer nuestra candidatura, adelantamos el tema que convocaría al ALAS 2015 en Costa Rica: Pueblos en movimiento: un nuevo diálogo en las ciencias sociales.

Entre los principales desafíos para las ciencias sociales latinoamericanas, está el de comprender mejor la particular naturaleza de las nuevas luchas sociales, descolonizando la mirada, para vernos con ojos propios (Quijano). Esto se hace más necesario porque la teoría social pareciera encontrar límites para interpretar nuestras realidades. Uno de estos límites ha sido señalado por el intelectual aymara J.J. Bautista quien considera que conforme el capitalismo fue avanzando, construyó sociedad pero destruyó comunidad.

La teoría de los movimientos sociales, como otras, encuentra un límite para entender los movimientos comunales o las resistencias indígenas.

Desde los años 80 y 90 del siglo XX aparecieron acciones colectivas, movimientos sociales, luchas comunales, con autonomía de los partidos políticos y con características distintas de los movimientos sociales clásicos, tales como ser luchas en el campo cultural, con reivindicaciones identitarias, prefigurando un cambio de paradigma hacia uno que privilegia lo cultural (Touraine). Las luchas feministas, de indígenas, afrodescendientes, y Theotonio Dos Santos: "Los movimientos sociales empiezan así a romper con toda la ideología de la modernidad como forma superior y como única expresión de la civilización. Este enfoque ha dado una fuerza muy especial a los movimientos sociales al presentarlos como fundamento de un nuevo proceso de civilización pluralista, realmente planetario, post-racista y post-colonial quizás postmoderno".

Más allá de la categorización de esas luchas como movimientos sociales, resuenan las palabras de Gladys Tzul, maya k'iché de Guatemala, al considerar que las teorías de los movimientos sociales no dan cuenta de lo que sucede; por eso proclama: "¡No somos un movimiento social, somos pueblos en movimiento!"

El siglo XXI arranca con formas diversas de lucha social en las escalas comunal, regional y global, y la reaparición de sus demandas emerge como fuerte resistencia a los embates del neoliberalismo. En algunos países del Sur del continente americano, proponen alternativas sociales (Ecuador, Bolivia). En otros (Brasil, Chile) las tomas de las calles "apuntan hacia preocupantes desfases entre la gobernabilidad y sus nuevas demandas sociales" (P.H.Martins). Todas estas luchas se dan en contextos de restricción de la satisfacción de las demandas porque, por un lado, el

neoliberalismo impactó la relación Estado-sociedad, al limitar la acción distributiva e interventora del Estado y, por otro lado, el modelo económico conlleva prácticas neo extractivistas que atentan contra la vida comunitaria de muchas poblaciones originarias.

Hoy día el extractivismo es tan exacerbado, que el sociólogo Gudynas considera que debe emplearse una palabra más impactante: la "extrahección", en la cual la apropiación de recursos naturales se hace desde la imposición del poder y violando los derechos de los seres humanos y de la Naturaleza. Ante la imposibilidad del Estado de responder a múltiples demandas de la población, se ha implementado una estrategia de control social represivo que pretende inmovilizar las luchas por los derechos, la cual ha venido acompañada por la legitimación que han orquestado las empresas de los medios masivos de comunicación, en desmedro de los procesos democráticos de comunicación e información.

Su estrategia es presentar cualquier lucha por derechos como delito y mostrar a quienes promueven o lideran esas luchas, como delincuentes. Es la criminalización de la protesta social. Pero también la forma de pretender acallar el reclamo de los pueblos que se levantan.

Es este el marco de realidad en el que las ciencias sociales latinoamericanas deben repensarse, entablando nuevos diálogos. ALAS 2015 será el espacio idóneo de encuentro académico, intercambio y diálogo.

Ingresar al sitio web del congreso ([Click aquí](#))

ALAS COSTA RICA 2015

PUEBLOS EN MOVIMIENTO: UN NUEVO DIÁLOGO EN LAS CIENCIAS SOCIALES
29 de Noviembre al 4 de Diciembre del 2015



En el logo del congreso nos acompaña el colibrí, en cuya fragilidad está la fortaleza del dios bribri Sibö. Cuando Sibö está en problemas, se transmuta en colibrí. El colibrí anuncia el triunfo del bien sobre el mal, augura las buenas nuevas. Puesto que queremos que ALAS contribuya a desarrollar una ciencia social capaz de contribuir en la transformación de la realidad latinoamericana, lo haremos con la fuerza de las alas del colibrí.

Para visitar más grupos de trabajo [\(Click aquí\)](#)



Fuente de foto [\(Click aquí\)](#)



ISA



3ER FORO ISA DE SOCIOLOGÍA

LOS FUTUROS DESEADOS: LA SOCIOLOGÍA GLOBAL Y LAS LUCHAS POR UN MUNDO MEJOR

10 al 14 de Julio del 2016

El tercer Fórum de la AIS se celebrará del 10 al 14 de julio 2016 en Viena (Austria), bajo el lema "Los futuros deseados: La sociología global y las luchas por un mundo mejor". Con este tema se pretende propiciar un tipo de investigación empírica, teórica y normativa orientada hacia el futuro para poder abordar problemas y oportunidades que a menudo trascienden las fronteras.

En todo el mundo, hay movimientos de protesta que se alzan contra la desigualdad, la opresión y la destrucción del medioambiente, haciendo hincapié en que otro mundo mejor es posible. Las incertidumbres crecientes exigen innovar tanto a nivel metodológico como teórico. El futuro ya no aparece como predeterminado por tendencias inevitables sino como el resultado algo incierto de dinámicas complejas que suelen ser multiescalares y dan lugar a controversias más o menos intensas. Los actores sociales aspiran, desean, contemplan, esperan, temen, imaginan, prevén, proyectan, rechazan, respaldan y combaten futuros posibles. ¿Qué puede aportar

la sociología a estos debates generales? ¿Cómo las hipótesis y aspiraciones sobre el futuro influyen en las actividades cotidianas y la vida colectiva en el largo plazo? ¿Cómo se identifican, evitan, mitigan, transmiten o comparten los riesgos? ¿Qué es lo que abre, o cierra, el horizonte de nuestros imaginarios sociales? ¿Cómo distintas fuerzas se posicionan para influir sobre el futuro? ¿Cómo democratizar la construcción de posibles futuros? ¿Qué podemos aprender al comparar luchas que se han llevado en diferentes países y entornos? ¿Cómo los movimientos emancipatorios y las prácticas diarias de las bases consiguen superar las reglas impuestas, la explotación y la falta de reconocimiento? ¿Qué visiones alternativas para el futuro son imaginables, deseables y alcanzables? ¿Qué hojas de ruta son las viables para la transformación social?

Este tema general proporciona una plataforma para el diálogo entre los muchos comités de investigación, grupos de trabajo y grupos temáticos de la AIS participantes. Es un llamamiento para investigar

toda clase de temáticas sociológicas, desde los mundos diminutos relacionados con micro-situaciones hasta las amplias macro-dinámicas que afectan a todo el planeta. Este Fórum invita a indagar sobre la multiplicidad de posibilidades, de proyectos y de visiones de futuro, y pretende abarcar una gran diversidad de enfoques, incluyendo colaboraciones basadas en trabajos comparativos e interdisciplinarios.

Markus S. Schulz
Vicepresidente de Investigación de la AIS
y Presidente del Fórum

Mas información ([Click aqui](#))

The Futures We Want: Global Sociology
and the Struggles for a Better World



3rd ISA Forum of
SOCIOLOGY



July 10-14, 2016
Vienna, Austria

ISA



3ER FORO ISA DE SOCIOLOGÍA

LOS FUTUROS DESEADOS: LA SOCIOLOGÍA GLOBAL Y LAS LUCHAS POR UN MUNDO MEJOR

10 al 14 de Julio del 2016



Invitación para presentación de resúmenes a:

Sesión: Luchas, estrategias y proyectos de las mujeres en América latina y el Caribe por un mundo más justo y equitativo.

Chair: Alicia Itatí Palermo
(Asociación Argentina de Sociología; Universidad Nacional de Luján)

Correo electrónico:
aliciaipalermo@gmail.com

En esta sesión se abordará la diversidad de prácticas, estrategias y luchas que llevan a cabo las mujeres en América latina y el Caribe, en diversos ámbitos: social, político, educativo, económico, ambiental, laboral, judicial, ambiental, entre otros, desde una perspectiva feminista y de género, en pos de lograr un futuro más justo y equitativo.

América latina y el Caribe se caracterizan por la diversidad y heterogeneidad, tanto de los aspectos culturales, étnicos, lingüísticos, como de sus condiciones sociales, económicas, políticas, geográficas, ambientales, etc.

Esto conlleva a una multiplicidad de espacios de

acción, de resistencia, de lucha; llevados a cabo desde múltiples movimientos y procesos sociales, y con diferentes objetivos, estrategias, proyectos de futuro y líneas de acción.

En estas últimas décadas surgieron nuevos actores sociales y políticos en la región que buscan alternativas y estrategias de acción novedosas, y que apuntan a diálogos interculturales, prácticas de integración y respuestas a las problemáticas actuales de la región. Las mujeres ocupan un lugar destacado dentro de estas modalidades de lucha, resistencia y acción.

Esperamos que las ponencias aporten al debate de las siguientes cuestiones:

- ¿Cuáles son los espacios desde los cuales las mujeres luchan en la actualidad por un futuro más justo y equitativo?
- Cuáles son los objetivos y las metas a futuro que se plantean alcanzar?
- Cuáles son las estrategias y líneas de acción que elaboran para lograr esas metas?
- Cuáles son proyectos que elaboran?
- Cuáles son las herramientas que planean utilizar?

Los resúmenes deben ser enviados al ISA website "Confex" ([Click aquí](#)) hasta el 30 de septiembre de 2015.

La fecha de notificación de la aceptación: 15 de diciembre de 2015



Llamado a presentación de resúmenes 14 de Abril de 2015 al 30 de Septiembre de 2015. Los/as interesados/as deben presentar su resumen enviando de modo on-line eligiendo la/s sesión/es

El resumen (de no más de 300 palabras) puede ser enviado en idioma español, inglés y francés.

Mas información ([Click aquí](#))

ISA



3ER FORO ISA DE SOCIOLOGÍA

LOS FUTUROS DESEADOS: LA SOCIOLOGÍA GLOBAL Y LAS LUCHAS POR UN MUNDO MEJOR

10 al 14 de Julio del 2016



Invitación para presentación de resúmenes a:

Sesión: El trabajo y la sociología laboral desde el sur global: La experiencia de América Latina.

Session Organizer:

Javier Pablo Hermo

(Universidad Nacional de Buenos Aires)

Correo electrónico:

jphermo@gmail.com

Durante mucho tiempo, el eje central de análisis de la sociología del trabajo se confundió, en la mayoría de los casos, con una sociología industrial y de fuerte perspectiva eurocéntrica, aun cuando se asumiera una perspectiva crítica respecto de la sociedad. Esto se constituyó como dificultad para construir un pensamiento que fuera más allá del mundo de los países centrales, especialmente europeo y estadounidense – con una mirada que ha ignorado, en muchos casos, que centro, periferia y semiperiferia forman parte de un mismo proceso de desarrollo desigual y combinado del sistema de economía-mundo en el capitalismo moderno. Se suma a esta visión etnocéntrica, un segundo obstáculo epistemológico, al identificar el perio-

do de “los años dorados” del capitalismo con su estadio normal. Sin embargo, ese momento constituyó una excepcionalidad del desarrollo y constitución de la economía-mundo. En ese contexto, es necesario interrogarse sobre los procesos laborales, las identidades y las subjetividades en el mundo del trabajo en América Latina.

A partir de los años 90 del siglo XX, con la consolidación de las formaciones neoliberales primero y, postneoliberales en la primera década del presente siglo, se producen inflexiones radicales en las formas “típicas” del empleo asalariado y con ello de sus formas de representación colectivas y sindicales, así como en los vínculos con y en el espacio laboral. Así, emergen nuevas formas de control social, de tecnologías del poder y sus contracasas con nuevas formas de resistencias: singulares y colectivas.

En este escenario latinoamericano se observan nuevos movimientos y comportamientos sociolaborales cuyas identidades giran en torno a nuevas configuraciones, como nuevos emprendimientos productivos y sociales, empresas recuperadas por los trabajadores, cooperativas, producciones agrarias autogestionadas y movimientos territoriales, entre otras formas. Todo ello en un contexto en el que se han formado nuevas generaciones de trabajadores y promovido movimientos e identidades postneoliberales, nuevas formas culturales y nuevos movimientos civiles.

Se requiere, entonces, reflexionar sobre las formas culturales en el mundo del trabajo: en diálogo y ruptura con las formas acumuladas del acervo asalariado y sindical como así sus desplazamientos socia-

les en la lucha por la sobrevivencia; conformando un espectro que va desde la integración laboral a la precariedad, abarcando – incluso – los nexos entre la producción intelectual, académica, universitaria, científica y los trabajadores y sus organizaciones, así como el debate sobre las fuerzas productivas y las nuevas tecnologías.

Los resúmenes deben ser enviados al ISA website “Confex” ([Click aquí](#)) hasta el 30 de septiembre de 2015.

La fecha de notificación de la aceptación: 15 de diciembre de 2015



Llamado a presentación de resúmenes 14 de Abril de 2015 al 30 de Septiembre de 2015. Los/as interesados/as deben presentar su resumen enviando de modo on-line eligiendo la/s sesión/es

El resumen (de no más de 300 palabras) puede ser enviado en idioma español, inglés y francés.

Mas información ([Click aquí](#))



GLOBAL DIALOGUE

VOL. 2 ISSUE 5

Esta edición inaugura una nueva serie sobre el futuro de la sociología. El renombrado sociólogo húngaro, Iván Szelenyi, ofrece un diagnóstico de la crisis triple de la sociología estadounidense: política, metodológica y teórica. La sociología estadounidense ha perdido contacto con el pulso político que fue tan atractivo y estimulante para los estudiantes de los años sesenta y setenta; ha perdido su ventaja metodológica, incapaz de seguirle el ritmo a los análisis causales de los diseños experimentales que ahora están

de moda en ciencia política y en economía; y ha perdido la imaginación teórica que derivaba de su contacto con los pensadores clásicos. La sociología estadounidense ha perdido su camino y ya no es atractiva para las nuevas generaciones de estudiantes. ¿Puede ser esto cierto?

Escribiendo desde Inglaterra, Gurminder Bhambra critica a quienes se enfocan exclusivamente en el Norte, como Szelenyi, pero también a la sociología "local", al cosmopolitismo global y la teoría de la modernización cuando toman el eurocentrismo como punto de partida o punto de referencia. Ninguno de estos enfoques puede lograr lo que busca su propuesta de sociología global, a saber, la recuperación de las experiencias coloniales y poscoloniales marcadas por conexiones transnacionales. ¿Pero puede haber una sociología global sin la participación del Sur? Dos jóvenes sociólogos de Pakistán, Laila Bushra y Hassan Javid, describen los obstáculos que enfrenta la existencia misma de la sociología (ni hablar de la sociología global) en muchos países del Sur, a pesar de que Pakistán tiene una asociación nacional de sociología y 19 miembros individuales en la AIS.

Tampoco podemos descuidar la creciente presencia del Sur en el Norte. Siguiendo el desenlace de los asesinatos de Charlie Hebdo, Stéphane Beaud nos da una idea de los debates que han surgido entre los sociólogos franceses mientras que Mabel Berezin describe la insurgencia de las políticas de derecha a lo largo de Europa. Elisabeth Becker, basándose en su trabajo de campo sobre mezquitas en Alemania, España e Inglaterra, hace palpable el miedo profundo que circula en las comunidades musulmanas.

Markus Schulz, vicepresidente de Investigaciones de la AIS, nos transporta del futuro de la sociología hacia una sociología del futuro, el tema del Foro de la AIS en Viena del 10 al 14 de julio de 2016. Nos muestra la importancia de diagnosticar el futuro y alertarnos ante sus peligros. El futuro está dentro del alcance humano y la sociología debe reconocer el papel que tiene en su construcción. La visión de Schulz está inspirada en Ulrich Beck, quien murió el primero de enero de 2015; una pérdida trágica para la sociología y la comunidad internacional. Se trata de un sociólogo cuya influencia e inspiración se extendió mucho más allá de nuestra disciplina. Aquí celebramos sus contribuciones pioneras con reflexiones desde Alemania, Argentina, Corea del Sur y Canadá.

Finalmente, continuamos con nuestra serie de sociologías nacionales, esta vez desde Irlanda. Son cuatro artículos que reflexionan sobre la transformación global de Irlanda: el impacto de la crisis económica globalmente inducida, la reacción de una renaciente esfera pública, el carácter transnacional de la familia irlandesa, y las implicaciones del apoyo europeo al movimiento de mujeres irlandesas.

Descargar [\(Click aquí\)](#)

Más información [\(Click aquí\)](#)



ISAGRAM

INTERNATIONAL SOCIOLOGICAL ASSOCIATION

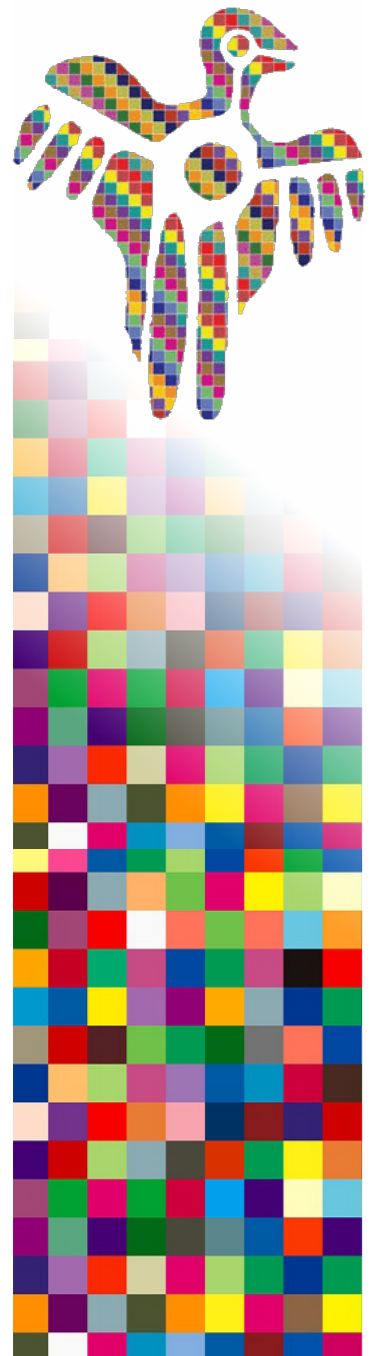
Junio del 2016



isagram

ISSUE 132
SEPTEMBER 2015

Para ver las novedades
(Click aquí)



POSGRADOS



Mas información [\(Click aquí\)](#)

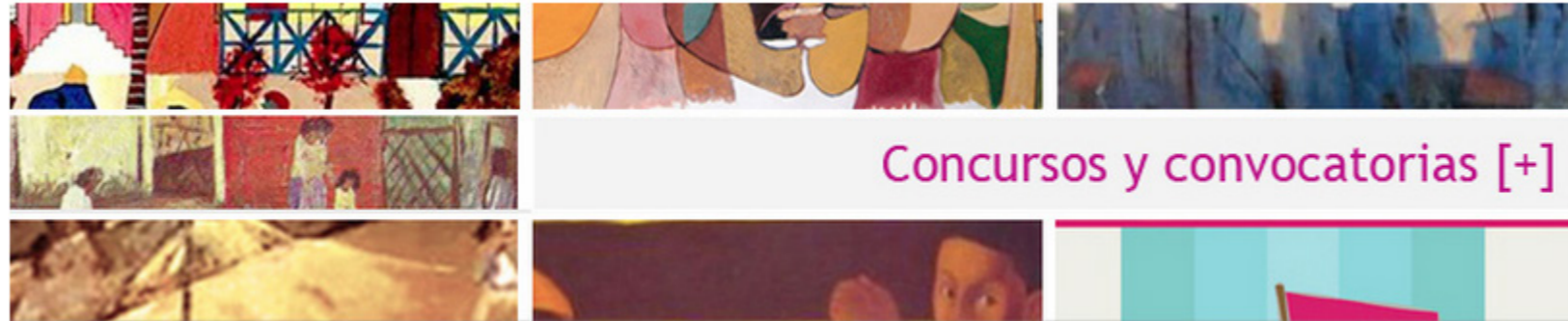


Mas información [\(Click aquí\)](#)



Mas información [\(Click aquí\)](#)

CONCURSOS Y CONVOCATORIAS PERMANENTES



Mas información [\(Click aquí\)](#)

PUBLICACIONES PERIÓDICAS CLACSO



► **C y E**
Crítica y Emancipación
Revista latinoamericana de ciencias sociales

Mas información [\(Click aquí\)](#)



► **I+C**
Revista latinoamericana de investigación crítica

Mas información [\(Click aquí\)](#)



► **OSAL**
Revista del Observatorio Social de América Latina

Mas información [\(Click aquí\)](#)



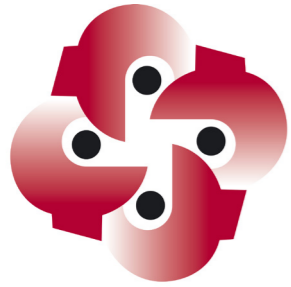
► **Cuadernos del Pensamiento Crítico Latinoamericano**

Mas información [\(Click aquí\)](#)

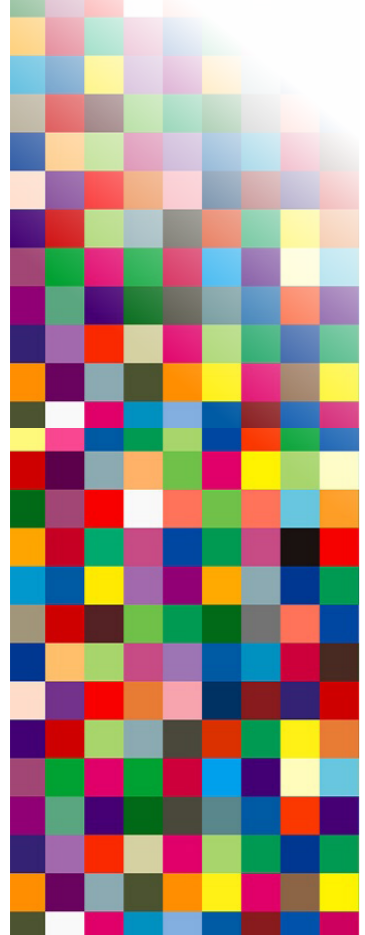


► **PLA / PBC**
Políticas y líneas de acción
Documentos breves

Mas información [\(Click aquí\)](#)



CLACSO



**VII Conferencia LATINOAMERICANA
Y CARIBEÑA de Ciencias Sociales**
Transformaciones democráticas, justicia social y procesos de paz
9 al 13 - Noviembre 2015 - Medellín, Colombia

 **XXV Asamblea General de CLACSO**

ACCEDER A VII CONFERENCIA LATINOAMERICANA Y CARIBEÑA DE CIENCIAS SOCIALES
(Click aquí)

ACCEDER A XXV ASAMBLEA GENERAL DE CLACSO
(Click aquí)



XIII JORNADAS AEPA

EL TRABAJO EN SU LABERINTO. VIEJOS Y NUEVOS DESAFÍOS

16, 17 y 18 de Septiembre de 2015- Salta, Argentina



La Asociación de Estudios de Población de Argentina –AEPA– se complace en anunciar a sus socios, así como a investigadores, funcionarios, estudiantes, organizaciones nacionales e internacionales y a todo el público interesado en las temáticas de población, que las XIII Jornadas Argentinas de Estudios de Población se realizarán en la Universidad Nacional de Salta, del 16 y al 18 de septiembre de 2015.

Para todos los que se ocupan de la problemática poblacional en sus diversas dimensiones constituirá un momento de reflexión acerca de la construcción del conocimiento en la disciplina, en el contexto de las profundas transformaciones sociodemográficas, económicas y culturales de América Latina.

Por esto, se espera contar con una amplia participación que incentive la discusión constructiva en torno de temas que adquieren relevancia no solo académica, sino también social y política

Envío de ponencias completas y resúmenes extendidos de posters hasta el 15 de julio de 2015.

Mas información ([Click aqui](#))





XXIX CONGRESO ANUAL DE AMEI

CULTURA, GOBERNANZA Y GLOBALIZACIÓN: LA CRISIS DE LAS INSTITUCIONES EN UN MUNDO COMPLEJO

Del 15 al 17 de Octubre de 2015- Cancún, Quintana Roo



CONVOCATORIA

La Asociación Mexicana de Estudios Internacionales AMEI A. C., la Comisión de Relaciones Exteriores del Senado de la República, la Secretaría de Relaciones Exteriores, el Gobierno del Estado de Quintana Roo, la Universidad de Quintana Roo, la Universidad del Mar, la Facultad de Ciencias Políticas y Sociales de la UNAM y la Organización de Estados Iberoamericanos para la Educación, la Ciencia y la Cultura, convocan al XXIX Congreso Anual de la AMEI "Cultura, gobernanza y globalización: la crisis de las instituciones en un mundo complejo", que se realizará del 15 al 17 de octubre de 2015 en las instalaciones del Cancún Center, en la ciudad de Cancún, Quintana Roo, México.

PARTICIPANTES

Académicos, diplomáticos, profesionales y especialistas en Relaciones Internacionales, Derecho, Ciencia Política, Economía, Comercio, Negocios, Finanzas Internacionales, Ciencias Sociales, Humanidades y disciplinas afines, interesados en los estudios internacionales.

ASISTENTES

Estudiantes, académicos, diplomáticos, profesionales y especialistas en Relaciones Internacionales, Derecho, Ciencia Política, Economía, Comercio, Negocios, Finanzas Internacionales, Ciencias Sociales, Humanidades y disciplinas afines, interesados en los estudios internacionales, así como público en general.

PROCEDIMIENTO DE PARTICIPACIÓN

Los interesados en presentar una ponencia, un panel, una mesa redonda o una publicación reciente, podrán someter su propuesta mediante el envío del formato respectivo, disponible en el sitio oficial de la AMEI: www.amei.mx.

Para participar en mesas o paneles es necesario que por lo menos uno de los integrantes del mismo tenga membresía actualizada de la Asociación.

Debido a la alta demanda de participación en los últimos congresos, el formato de propuesta de mesa deberá subirse a través del sitio oficial de la Asociación (ver supra) a más tardar el día 15 de junio de 2015. Las propuestas serán evaluadas por un Comité Académico y una vez aceptadas, se notificará vía correo electrónico a más tardar el 30 de julio de 2015.

Las versiones finales de las ponencias y presentaciones deberán subirse al sitio oficial de la AMEI, antes del 15 de septiembre de 2015, para que estén disponibles en el acervo de consulta digital de la Asociación.

Más información ([Click aquí](#))





IV ENCUENTRO INTERNACIONAL DE INVESTIGACIÓN DE GÉNERO

CULTURA, SOCIEDAD Y POLÍTICA EN PERSPECTIVA DE GÉNERO

Del 12 al 14 de Mayo 2016



FUNDAMENTOS

El “IV Encuentro Internacional de Investigación de Género: Cultura, Sociedad y Política en perspectiva de Género” está convocado por el consorcio de Universidades mexicanas-argentinas integrado por las siguientes instituciones: Universidad Autónoma de Querétaro; Universidad Autónoma de Guerrero; Universidad Tecnológica de Querétaro; Universidad Autónoma del Estado de México; Universidad Autónoma de Zacatecas; Universidad Autónoma de Tlaxcala; Universidad Nacional de Luján; Universidad Nacional del Comahue. En esta ocasión su organización, conforme quedó establecido en III Encuentro Internacional de Estudios de Género: Estudios de Género en el Siglo XXI. Experiencias de transversalidad que tuvo lugar en la Universidad Autónoma de Guerrero, sede Acapulco, año 2013, estará a cargo del Área de la Mujer del Departamento de Ciencias Sociales y las Carreras de Posgrado de Especialización y Maestría en Estudios de las Mujeres y de Género

de la Universidad Nacional de Luján, contando con la colaboración de la Jefatura y División Historia – Departamento de Ciencias Sociales – y del Área Interdisciplinaria de Estudios de Género en Educación – Departamento de Educación – de la Universidad Nacional de Luján y del Instituto Interdisciplinario de Estudios de la Mujer, de la Universidad Nacional de La Pampa.

Este IV Encuentro Internacional de Investigación de Género se enmarca en los Estudios socio-culturales sobre las Mujeres utilizando la categoría relacional Género (Gender, en su acepción anglosajona) para su análisis. La teoría feminista y su categoría principal, el género, es una perspectiva crítica y enriquecedora a una concepción del mundo “parcial y sexista”. El género, como categoría analiza los sistemas de representaciones sobre lo masculino y femenino y da cuenta de las relaciones sociales que los sexos establecieron a lo largo de la historia. Además, el género, como herramienta conceptual (Scott, Joan, 1993) en la Historia y en el conjunto de las Ciencias Sociales y Humanas, insiste en mostrar el carácter socio-cultural y de poder de las relaciones que varones y mujeres

han establecido a lo largo de los procesos históricos y, explica además, la naturaleza socio cultural de las identidades sexuales.

IV Encuentro Internacional de Investigación de Género
CULTURA, SOCIEDAD y POLÍTICA EN PERSPECTIVA DE GÉNERO

del 12 al 14 de mayo 2016

Universidad Nacional de Luján

Ruta 5 y Avda. Constitución
Luján, Buenos Aires, Argentina



CRONOGRAMA

– 30 de agosto de 2015: Fecha límite para la presentación de propuestas de Mesas, Simposios y Paneles, con los resúmenes mínimos para funcionar y ser aceptadas. Luego de la aceptación de las mismas, se dará a publicidad la convocatoria de las Mesas, informándoles a los coordinadores de su aceptación.

– 10 de diciembre de 2015: las/os Coordinadoras/es de Mesas deberán notificar la cantidad de ponencias recibidas y aceptadas. Las/os Coordinadoras/es de Simposios enviarán la conformación definitiva de los mismos.

– 10 de febrero de 2016: Fecha límite de envío por parte de las/os Coordinadoras/es Mesas, Simposios y Paneles de las ponencias al Comité Organizador para ser publicadas en el CD del IV Encuentro Internacional de Investigación de Género, Argentina.

Más información:
Sitio web ([Click aquí](#))



VIII JORNADAS DE JÓVENES INVESTIGADORES

CULTURA, GOBERNANZA Y GLOBALIZACIÓN: LA CRISIS DE LAS INSTITUCIONES EN UN MUNDO COMPLEJO

4, 5 y 6 de Noviembre de 2015- Instituto de investigaciones Gino Germani



VIII JORNADAS DE JÓVENES INVESTIGADORES

4, 5 Y 6 DE NOVIEMBRE DE 2015

INSTITUTO DE INVESTIGACIONES GINO GERMANI

jornadasjovenesiigg@gmail.com jornadasjovenesiigg.sociales.uba.ar

1 DE JUNIO
RESÚMENES

3 DE AGOSTO
PONENCIAS



INSTITUTO DE INVESTIGACIONES
GINO GERMANI
Facultad de Ciencias Sociales
Universidad de Buenos Aires

CONVOCATORIA

La Asociación Mexicana de Estudios Internacionales AMEI A. C., la Comisión de Relaciones Exteriores del Senado de la República, la Secretaría de Relaciones Exteriores, el Gobierno del Estado de Quintana Roo, la Universidad de Quintana Roo, la Universidad del Mar, la Facultad de Ciencias Políticas y Sociales de la UNAM y la Organización de Estados Iberoamericanos para la Educación, la Ciencia y la Cultura, convocan al XXIX Congreso Anual de la AMEI "Cultura, gobernanza y globalización: la crisis de las instituciones en un mundo complejo", que se realizará del 15 al 17 de octubre de 2015 en las instalaciones del Cancún Center, en la ciudad de Cancún, Quintana Roo, México.

Más información ([Click aquí](#))



4TO ENCUENTRO NACIONAL DE JÓVENES INVESTIGADORES

SOCIEDAD ARGENTINA DE SOCIOLOGÍA JURÍDICA (SASJU)

Del 29 de Septiembre al 2 de Octubre, San Juan, Argentina



ORGANIZAN

Universidad Nacional de San Juan

Secretaría de Estado de Ciencia, Tecnología e Innovación (SECITI)

Gobierno de San Juan

CONVOCATORIA

Los días 29 de septiembre al 02 de Octubre de 2015 se realizará, en la provincia de San Juan, el IV Encuentro Nacional de Jóvenes Investigadores, bajo la consigna: "Abrir la ciencia al espacio público." Esta es una nueva edición de los encuentros anuales de jóvenes investigadores que desde 2011 se realizan en San Juan con el desafío de fortalecer, en un escenario abierto al diálogo, un espacio de actualización multidisciplinar, formación académica y estímulo a la investigación científica y tecnológica. Contribuyendo, asimismo, al intercambio de experiencias de investigación provenientes de la práctica de jóvenes investigadores de todo el país, activos partícipes de las diferentes instituciones científico-académicas en sus diferentes categorías.

En una iniciativa de amplia

pluralidad e interdisciplinariedad, la Coordinación Académica invita a todos/as los/las jóvenes investigadores/as que deseen proponer y moderar una línea temática afín a su campo de estudio, completen el formulario disponible en www.investigadoressj.com.ar Vale aclarar que el/la proponente debe ser graduado; estar desarrollando o haber finalizado recientemente actividades de investigación en el ámbito de las instituciones de pertenencia a nivel provincial y/o nacional; y adecuarse al límite edad, arriba señalado.

El plazo estipulado para enviar ponencias completas **22 DE Septiembre** de 2015. La Coordinación Académica, tendrá a su cargo la consideración y aprobación de las líneas temáticas propuestas.

MÁS INFORMACIÓN (SITIO WEB)





Jiics

20 y 21 de Agosto
2015

más información en:

 /jiics

Licenciatura en
Ciencias Sociales



IV Jornadas de Iniciación a la Investigación Interdisciplinaria en Ciencias Sociales

Dirigida a Estudiantes avanzados
de las carreras de ciencias sociales

Fechas de presentación:

Resúmenes: 15 de Mayo

Ponencias: 15 de Julio

Correo:

licsociales@unq.edu.ar

Ejes:

Estructura social y desarrollo
Poder y dominación
Estado y políticas
Representaciones
Discurso
Salud y Sociedad
Conocimiento e Instituciones
Alteridad y Género
Trabajo y Sociedad
Agro, Ambiente y Sociedad
Cultura, sociedad e ideología
Historia reciente y Memoria
Educación

Roque Sáenz Peña 352, Bernal

Mas información
([Click aquí](#))



XVI CONGRESO NACIONAL Y VI LATINOAMERICANO DE SOCIOLOGÍA JURÍDICA

SOCIEDAD ARGENTINA DE SOCIOLOGÍA JURÍDICA (SASJU)

Del 28 al 30 de Octubre de 2015- Santiago del Estero, Argentina

ORGANIZAN

SASJu (Sociedad Argentina de Sociología Jurídica)

Facultad de Humanidades, Ciencias Sociales y de la Salud (Universidad Nacional de Santiago del Estero)

CONVOCATORIA

Se encuentra abierta la convocatoria para el congreso de Sociología Jurídica 2015, se llevará a cabo en la Facultad de Humanidades, Ciencias Sociales y de la Salud (UNSE) de la ciudad de Santiago del Estero, Argentina los días 28, 29 y 30 de octubre de 2015.

Fecha de envío del resumen hasta el 14 de Agosto.

Fecha de presentación de ponencias hasta el 4 de Septiembre.

MÁS INFORMACIÓN

congresosociologiajuridica2015@gmail.com

Sitio Web (*Click aqui*)





MAESTRÍA EN DEMOGRAFÍA (9NA COHORTE)

UNIVERSIDAD NACIONAL DE CÓRDOBA
Centro de Estudios Avanzados



DOCUMENTACIÓN

Documentación para presentar a pre-inscripción

- 1- CV nominal de los últimos cinco años.
- 2- Copia de título/s de grado y/o posgrado.
- 3- Ficha de Pre-inscripción a la carrera (Se adjunta en archivo)
- 4- Pre-inscripción en el Sistema Guaraní (A confirmar en próximo e-mail las fechas de habilitación para realizar dicha gestión más envío de instructivo para realizar la misma).

Enviar documentación de 1, 2 y 3 digitalizada a "demografía.cea@gmail.com"

PERFIL DEL EGRESADO

Se tiende a formar profesionales con sólida formación teórica y metodológica y capacidad crítica sobre la interacción de los procesos socio-económicos y demo-

gráficos y aptos para intervenir en las instancias de tomas de decisiones, diseño, ejecución y evaluación de políticas. Se capacita para el trabajo en equipos interdisciplinarios, lo que no implica un dominio de las múltiples disciplinas, sino una flexibilidad para colaborar con otros especialistas en el enfrentamiento de problemas y en la incorporación fluida de los insumos demográficos en el escenario social, económico y político que sea objeto de examen.

DURACIÓN

2 años y tesis final.

MODALIDAD DE CURSADO

Las materias y seminarios que componen la Maestría tienen la modalidad de cursado presencial. Cada curso tiene la duración de 5 días en total (1 semana:Lunes a Viernes).

Horario de Cursado: 18 a 22 hs.

La carga horaria total de cada curso en general es de 20 horas reloj.

La carga diaria es de 4 horas por día (18 a 22 hs)

Asistencia requerida para la regularización de cada curso: 80 % (4 días de los 5 días totales)

Lugar de Cursado: Centro de Estudios Avanzados (Av. Vélez Sarsfield 153 - Córdoba)

El cronograma general de cursado establecido, es el dictado de un curso por mes. Es decir una semana de cursado al mes.

Más información ([Click aquí](#))



REVISTA: DE PRÁCTICAS Y DISCURSOS

CUADERNOS DE CIENCIAS SOCIALES

Convocatoria Dossier N°5

Junto con la recepción de Artículos de temática libre, invitamos a la presentación de trabajos orientados en "Políticas Sociales" para nuestro Dossier del N° 5 de De Prácticas y Discursos. Cuadernos de Ciencias Sociales.

La propuesta y organización general de esta sección estará al cuidado de:

Ana M. Pérez Rubio (CONICET; CES-UNNE) aperezrubio@yahoo.com

Angélica De Sena (IIGG-UBA; CIES) angelicadesena@gmail.com

Los trabajos dirigidos al Dossier serán recibidos hasta el lunes 7 de Septiembre de 2015 inclusive y deben ser enviados de depracticasydiscursos.ces@gmail.com

Invitamos a acceder a las Normas de Publicación para autores.

FUNDAMENTACIÓN:

En las economías capitalistas las políticas sociales se diseñan con el objeto de lograr la integración de la sociedad

Convocatoria
Dossier N°5

y la amortiguación de las desigualdades propias de las relaciones de producción. Desde esta perspectiva, el proceso social y económico genera un nivel básico de desigualdad y por ello es evidente la necesidad de generar intervenciones por parte de los Estados para compensar los efectos de dichos procesos. En cambio desde otras miradas, las políticas sociales intentan dar respuestas que protejan y garanticen los derechos básicos y universales de los ciudadanos, con el objeto de mejorar la calidad de vida, la salud y nutrición.

Desde hace algunas décadas en América Latina se observan y sufren los efectos palpables y dolorosos de los procesos económicos y políticos quebrándose los derechos a la salud, vivienda, empleo, seguridad social y por ende consolidándose un sector social denominado excluidos.

Las políticas sociales como modos de intervención del Estado impactan de diversos modos en el tejido social y la vida cotidiana. La articulación que los distintos gobiernos -y sus equipos técnicos- establecen entre el reconocimiento de la "cuestión social", su trasposición en problemas sociales y su intervención mediante las políticas sociales contribuyen a establecer la naturaleza, intensidad y límites del área de conflicto social.

Nos interesa caracterizar, identificar y evaluar la potencialidad de inclusión que las mismas poseen en sus

distintas dimensiones y aspectos - sociales, educativos, laborales, de salud, alimentación- y cuáles son los procesos, mediaciones y dinámicas que definen la producción de las subjetividades y sociabilidades. Asimismo, problematizar cómo se incorporan al debate público y cómo los diferentes actores desde sus respectivas lógicas de funcionamiento se posicionan en el campo.

Desde este marco, estimulamos a los investigadores y las investigadoras a contribuir al conocimiento de tales procesos, desde un enfoque interdisciplinario, en particular considerando los cambios sociales que permiten interrogarnos: cómo inciden en la distribución de los recursos; en cuánto contribuyen a resolver la "cuestión social"; cuál es su impacto global sobre la situación; cómo operan las fuerzas de centralización y descentralización en su gestión; qué incidencia tienen en la situación laboral de la población, cómo se subjetivan estas experiencias, qué impronta dejan en la conformación del tejido social, qué sociabilidades generan, cuál es la reticidad que construyen y qué inscripción de sujetos se verifica con ellas. Estos son los modos interrogativos desde los que invitamos a reflexionar en el Dossier número 5, como modo de construcción de conocimiento y análisis de la cuestión social.

Visitar "Convocatorias" ([Click aquí](#))

Visitar "Normas de Publicación" ([Click aquí](#))



ODISEA. REVISTA DE ESTUDIOS MIGRATORIOS

CONVOCATORIA

ODISEA. Revista de Estudios Migratorios es una publicación electrónica anual destinada a promover la investigación sobre las migraciones en el mundo, -con énfasis en América Latina-, estimulando la preparación y difusión de artículos que, desde distintas perspectivas -teóricas y metodológicas-, analicen e interpreten los procesos sociales, políticos, económicos y demográficos que acompañan los desplazamientos poblacionales. Asimismo, intenta ampliar y fortalecer la vinculación entre el mundo académico, los actores estatales involucrados en la formulación de políticas y las asociaciones de migrantes, con el fin de mejorar la calidad de vida de los migrantes.

La revista está interesada en los procesos migratorios a nivel interno e internacional, estudiados desde diferentes campos de las Ciencias Sociales (sociológico, antropológico, demográfico, histórico, económico, político, jurídico, geográfico, etc.).

Se estructura de la siguiente forma: a) editorial; b) artículos; y c) reseñas de libros. Los artículos presentan hallazgos de

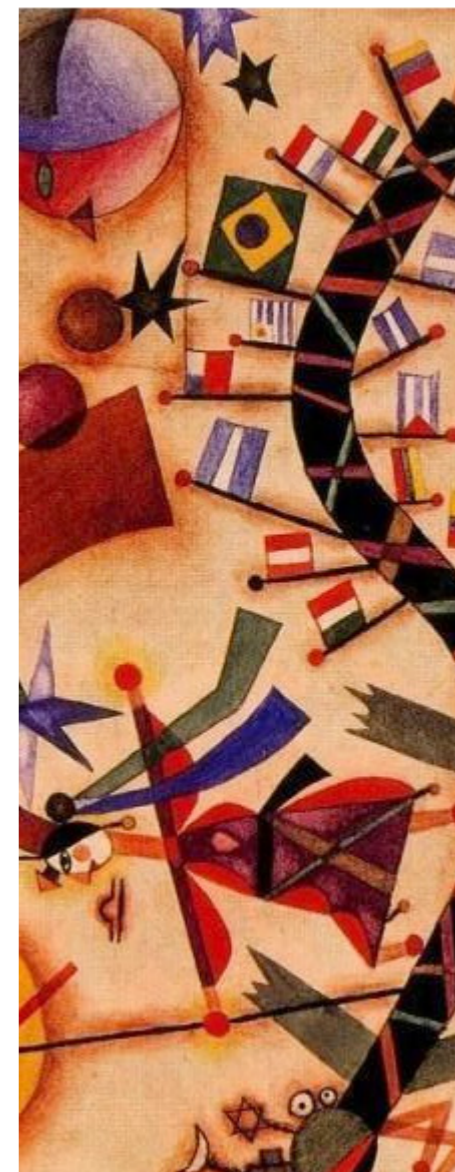
una investigación cuya presentación respeta una estructura que contiene objetivos, metodología, datos y resultados apoyados en una abundante bibliografía de referencia. Asimismo, se dedicará una sección a la reseña de libros recientes que impliquen un aporte al campo de estudio.

ODISEA se inscribe en el marco de la Facultad de Ciencias Sociales y el Instituto de Investigaciones Gino Germani (IIGG) de la Universidad de Buenos Aires, Argentina.

La revista de periodicidad anual figura en el portal de revistas académicas del Instituto de Investigaciones Gino Germani.

CONVOCATORIA N°2:

La presente convocatoria de artículos científicos llama a presentar trabajos que aporten a la reflexión sobre fenómenos interculturales en relación con el campo de las migraciones internacionales, desplazamientos, y diferentes formas de circulaciones propias de la etapa actual del capitalismo, enfatizando el abordaje a través de tipos de instalación urbana, experiencias artísticas y culturales, vida económica, producciones comunicacionales en tanto dimensiones privilegiadas para el estudio de experiencias de interculturalidad. El estudio de las migraciones, desplazamientos y circulación de población nos permite observar nuevas lógicas de comportamiento transnacional que toman matices propios en las dinámicas locales, promoviendo movilidades y estilos de vida diferenciados. Estos procesos habilitan también la conformación de espacios interculturales -donde adquieren relevancia los procesos de producción y (re)configuración de identidades, brindando nuevas formas de entender las relaciones nacionales y transnacionales.



Para consultas escribir a:
revistaodisea@sociales.uba.ar

Para visitar el primer número
(Click aquí)



REVIISE- REVISTA DE CIENCIAS SOCIALES Y HUMANAS

DEL INSTITUTO DE INVESTIGACIONES SOCIO-ECONÓMICAS (UNSJ)

Convocatoria N°7

REVIISE
Julio-Diciembre N°7

**Revista de Ciencias Sociales y Humanas del
Instituto de Investigaciones Socio-Económicas**

**Nueva
Fecha límite
30 SEP 2015**

***Llamado para presentación
de artículos***

Bases y condiciones

<http://www.facso.unsj.edu.ar/reviise.php>



UNSJ



IISE





LIBROS

RESEÑAS Y PRESENTACIONES



Descargar
(Click aquí)

LULA, EL GOBIERNO EN IMÁGENES 2003-2010.

COLECCIÓN 2 ARCHIVOS
ISBN 978-987-722-090-2
CLACSO. UMET - 2015

Ricardo Stuckert [Autor]

Luiz Inácio Lula da Silva se ha transformado en una de las figuras más destacadas de la política mundial contemporánea. Sus ocho años de gobierno, entre enero del 2003 y diciembre del 2010, son valorados como el momento en el que Brasil puso en marcha una verdadera revolución democrática. Un período en el que se combinaron políticas de inclusión social que comenzaron a revertir una historia de abandono, exclusión e injusticia social para las grandes mayorías, con una exitosa estrategia de desarrollo nacional y de inserción internacional soberana que hicieron de Brasil un verdadero laboratorio de experimentación democrática. El país ganó relevancia, respeto y reconocimiento como una de las naciones más importantes e influyentes del planeta. Este libro es un homenaje a esos años de profundas transformaciones y a quien fue su principal conductor. En un mundo donde la política no siempre nos ofrece ejemplos de virtuosismo democrático, Lula es y será siempre recordado como uno de los grandes luchadores por la dignidad y la libertad humana, por los derechos ciudadanos y la justicia social. o y fábrica. (Fuente)

CUADERNOS DEL PENSAMIENTO CRÍTICO LATINOAMERICANO N°26 - SEGUNDA ÉPOCA



Descargar
(Click aquí)

AUTONOMÍAS INDÍGENAS, MOVIMIENTOS SOCIOTERRITORIALES Y DISPUTAS SOCIALES: APUNTES SOBRE ALGUNAS EXPERIENCIAS EN BOLIVIA Y MÉXICO
CLACSO. BUENOS AIRES. SEPTIEMBRE DE 2015

Pavel López. Luciana García Guerreiro. [Autores]

En esta segunda época, los Cuadernos de Pensamiento Crítico se presentan como documentos de opinión e intervención sobre las problemáticas sociales y políticas contemporáneas que atraviesan las sociedades latinoamericanas. Destacados pensadores abordan temáticas como democracia, educación, trabajo, políticas públicas, entre otras, en un formato accesible al gran público, sin perder el rigor académico. (Fuente)